

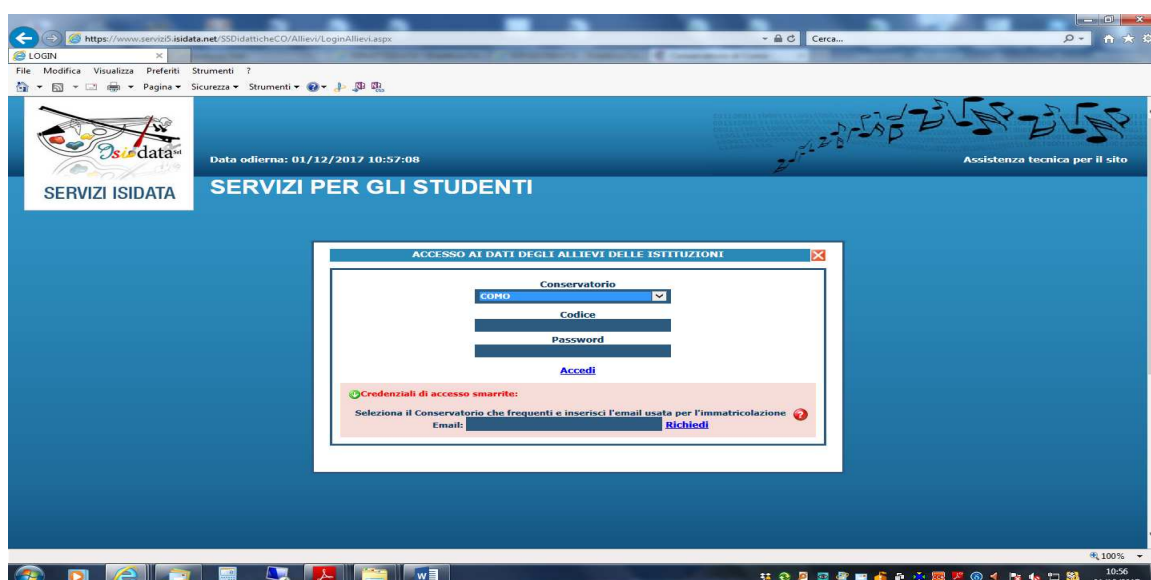
ISCRIZIONE ESAMI SESSIONE INVERNALE 2021

Le iscrizioni sul portale Isidata devono pervenire
entro e non oltre il 30 dicembre 2020

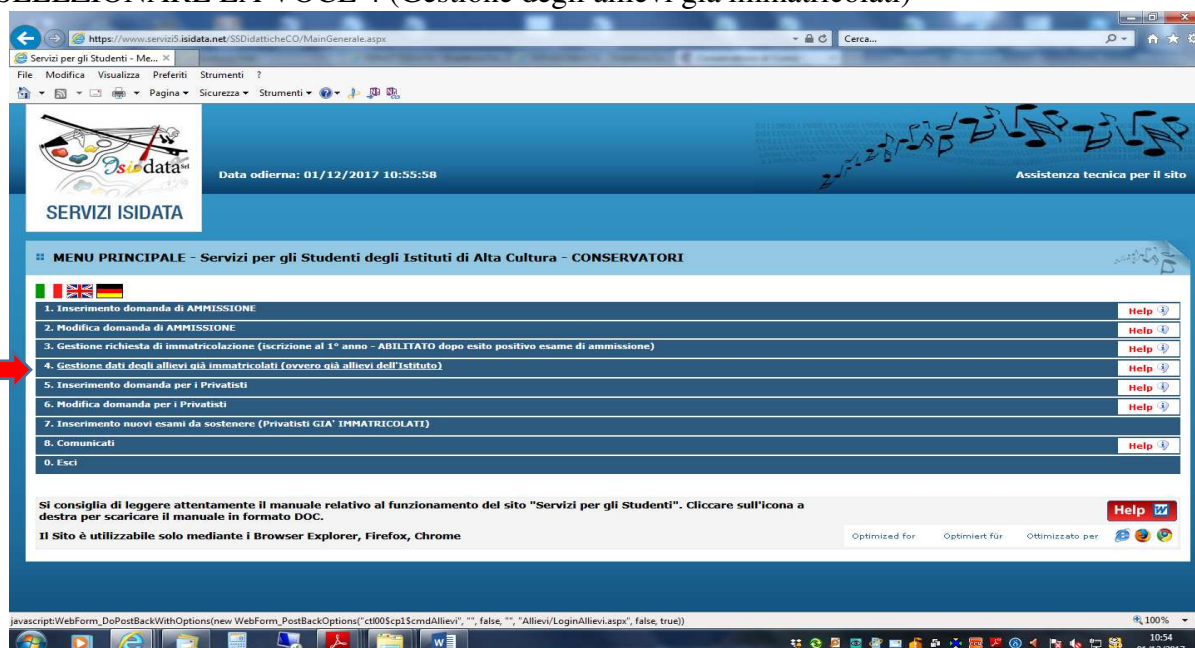
Munirsi di codice e password Isidata già in vostro possesso e
seguire passo passo le istruzioni sottoriportate

1. ACCEDERE AL PORTALE ISIDATA SERVIZI STUDENTI E SELEZIONARE CONSERVATORIO DI COMO

<https://www.servizi2.isidata.net/home/ServiziStudenti.aspx>



2. SELEZIONARE LA VOCE 4 (Gestione degli allievi già immatricolati)



3. SELEZIONARE LA VOCE 1.

https://www.servizi5.isidata.net/SSDidatticheCO/Allievi/MainMenu.aspx

DATA odierna: 01/12/2017 10:59:03

Benvenuto - PINCO PALLINO
CONSERVATORIO DI COMO - Servizi per gli Studenti - Release 2017,11052

MENU PRINCIPALE ALLIEVI IMMATRICOLATI

Logout

Si rammenta, per quanto riguarda gli utenti con browser Safari Mobile, che il primo tap sulle icone apre l'eventuale tooltip informativo e il secondo esegue la procedura richiesta.

1. **Gestione Dati principale** Help
2. Biblioteca Istituto
3. Cambio password Help
4. Impegni lezioni e presenze già effettuate (Anziché in base ai test, i dati possono essere arrivati e l'iscrizione potrebbe essere stata)
5. Comunicati Help

4. SELEZIONARE LA SCHEDA "GESTIONE ESAMI"

https://www.servizi5.isidata.net/SSDidatticheCO/Allievi/Anagrafica.aspx

Conservatorio di Como | Gestione Dati

SERVIZI PER GLI STUDENTI - Data odierna: 01/12/2017 10:38:48

Gestione Dati principale

Anagrafica | **Gestione Esami** | Gestione Tasse | Controllo Crediti | Controllo Crediti D.M. 124 | Fascicolo Allievo | Stampe | Offerta Formativa

In questa pagina vedete i dati anagrafici attualmente registrati dal Conservatorio (colonna verde a sinistra). Per inviare richiesta di modifica dei dati, modificate i valori nella colonna gialla di destra e cliccate su 'Invia richiesta'. Le comunicazioni sui cambiamenti accettati e/o rifiutati potete leggerle nella casella qui sotto.

Comunicazioni dal Conservatorio:
Nessuna comunicazione presente da parte del Conservatorio

DATI REGISTRATI DAL CONSERVATORIO	CAMPI MODIFICABILI	
5465	Eventuali campi a sfondo grigio non sono modificabili	Invia richiesta / Annulla modifiche
PINCO	(In rosso campi differenti tra dati originali e richieste di modifica)	
PALLO	Codice	5465
M	Matricola	
* PIANOFORTE TRIENNIO ACCADEMICO DI PRIMO LIVELLO	Cognome	PINCO
PIANOFORTE TRIENNIO ACCADEMICO DI PRIMO LIVELLO	Nome	PALLO
TRIENNALE SUPERIORE	Sesso	Maschio
	Scuola di	* PIANOFORTE TRIENNIO ACCADEMICO DI PRIMO LIVELLO
	Descrizione lunga	PIANOFORTE TRIENNIO ACCADEMICO DI PRIMO LIVELLO
	TIPO CORSO	TRIENNALE SUPERIORE
	Debiti formativi	
	Nazione di nascita (sceglierla o digitarla)	
	In possesso di nazionalità Italiana	
	DATI GEOGRAFICI DI NASCITA	
	Regione	
	Provincia	
	Comune	

5. SELEZIONARE IL CORSO PER CUI SI INTENDE SOSTENERE L'ESAME E SELEZIONARE L'IMMAGINE "PRENOTAZIONE ESAME"

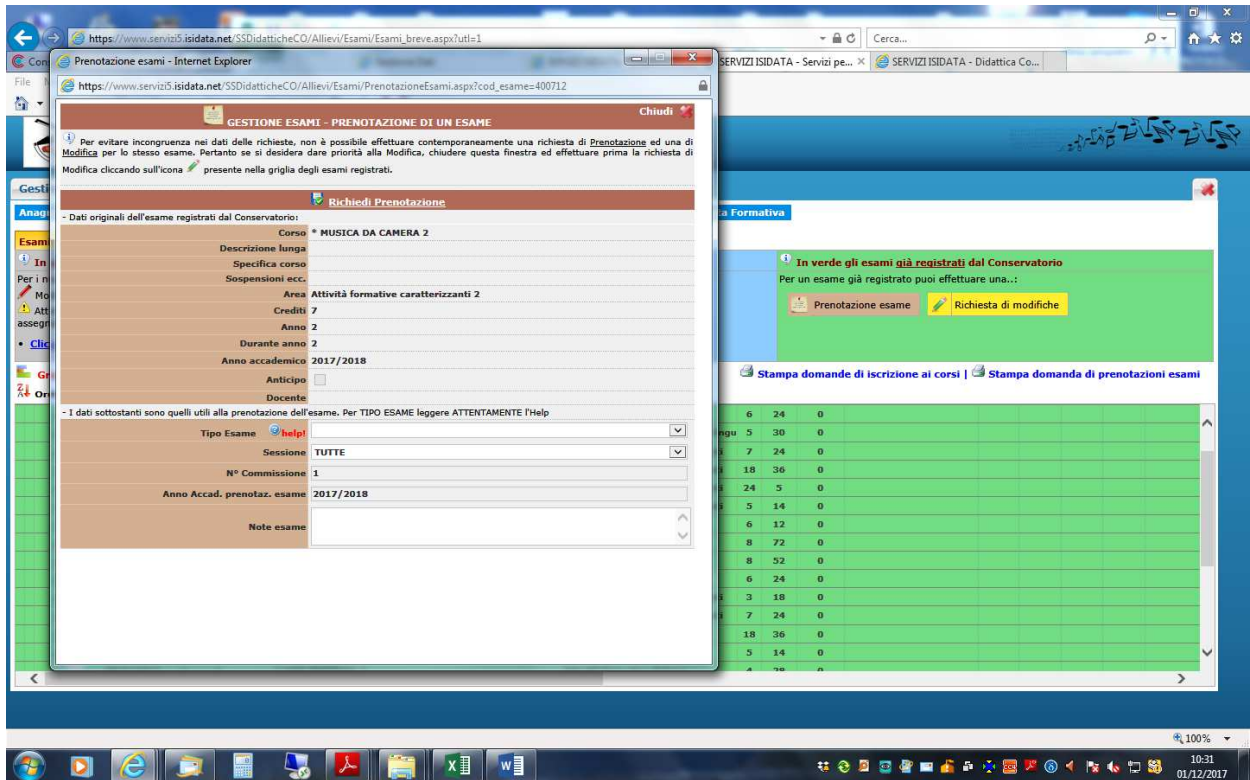
N.B. SE LA DISCIPLINA NON È PRESENTE SEGUIRE LE ISTRUZIONI DAL PUNTO 10

The screenshot shows the 'SERVIZI ISIDATA' web application interface. The main content area is titled 'Griglia Corsi/Esami'. It features a table with columns for 'Operazioni', 'Anno Accademico', 'Anno Princ.', 'Ripet.', 'Scuola/Corso', 'Area', 'Crediti', 'Ore freq. progr.', 'Ore frequentate', 'Docente/Ins.Prep.', 'Voto Esame', 'Voto Laurea', 'Data esame', 'N° Comm.', and 'Ses.'. The table lists various music courses, including 'LETTERATURA DELLO STRUMENTO 3: PIANOFORTE', 'LINGUA STRANIERA COMUNITARIA', 'MUSICA DA CAMERA 3', 'PRASSI ESECUTIVE E REPERTORI 3: PIANOFORTE', 'PRASSI ESECUTIVE E REPERTORI: DUO PIANISTICO', 'PRATICA DELL'ACCOMPAGNAMENTO E DELLA COLLABOR.', 'PROVA FINALE triennio', 'STORIA E STORIOGRAFIA DELLA MUSICA', 'ANALISI DELLE FORME COMPOSITIVE', 'LETTERATURA DELLO STRUMENTO 2: PIANOFORTE', 'METODOLOGIA DELL'INSEGNAMENTO STRUMENTALE: PI.', and 'MUSICA DA CAMERA 2'. A red arrow points to the 'Prenotazione esame' icon in the 'Operazioni' column for the 'MUSICA DA CAMERA 3' row.

6. CLICCARE SU "PRENOTAZIONE ESAME"

This screenshot shows the same 'Griglia Corsi/Esami' table as the previous image. A red arrow points to the 'Prenotazione esame' icon in the 'Operazioni' column for the 'MUSICA DA CAMERA 3' row. A tooltip is displayed over the icon, providing instructions: 'Clicca su [icona] per effettuare una "Prenotazione esame" ancora da sostenere' or 'per visualizzare qualora già effettuata. Viene posizionata una riga marrone sotto la riga verde relativa all'esame di cui si richiede la prenotazione. Se l'icona sulla riga verde degli esami registrati non è presente, significa che l'esame è già stato sostenuto, pertanto non è prenotabile.' The tooltip also includes a 'Prenotazione esame' button.

7. ORA SI APRE LA FINESTRA DI PRENOTAZIONE COME IN FIGURA



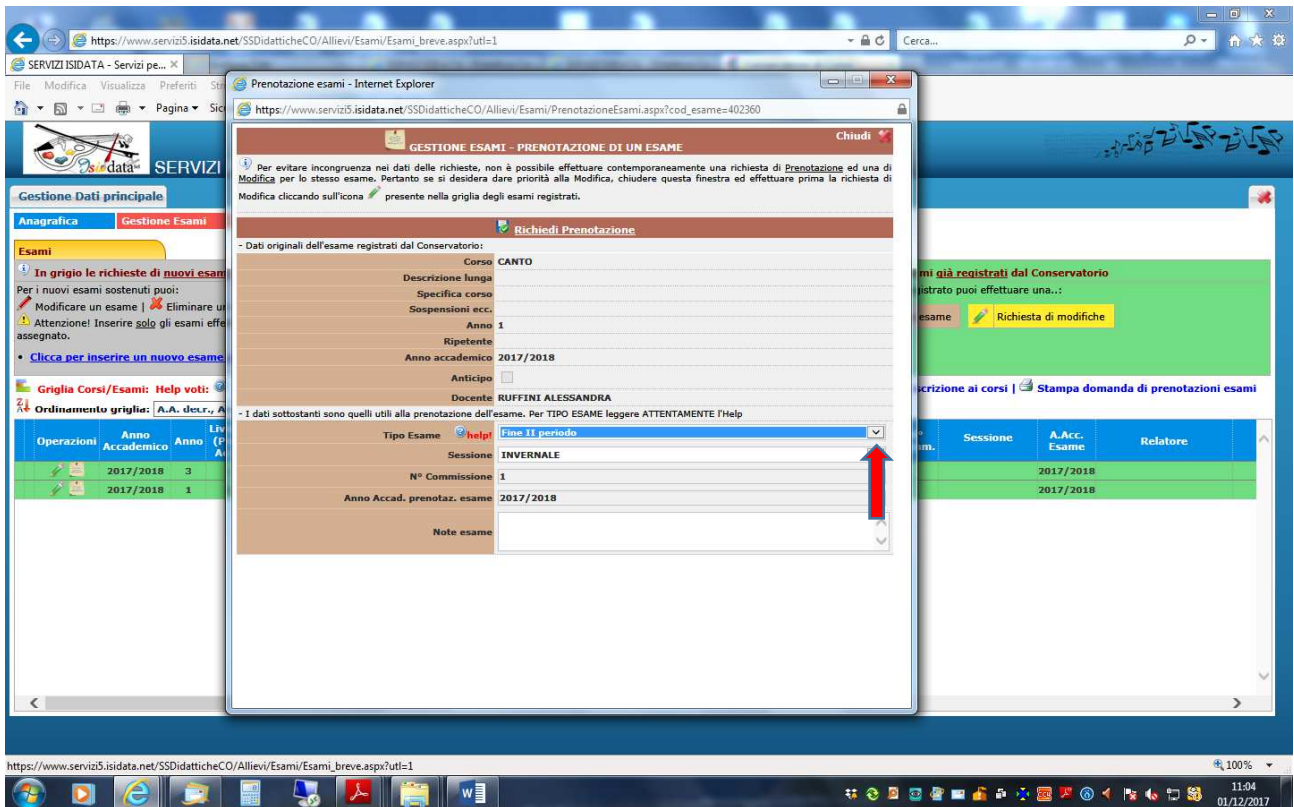
8. SELEZIONARE “TIPO DI ESAME”

Accademici (TR – BI)

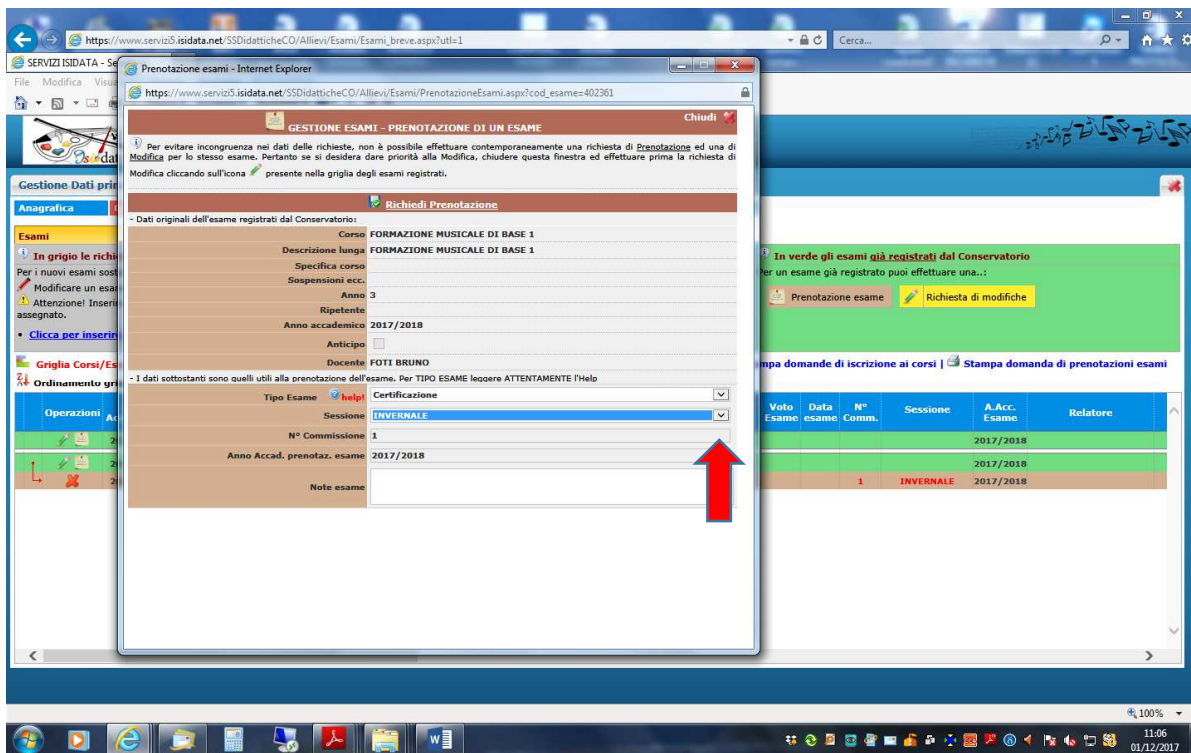
Annuale

Previgente ordinamento

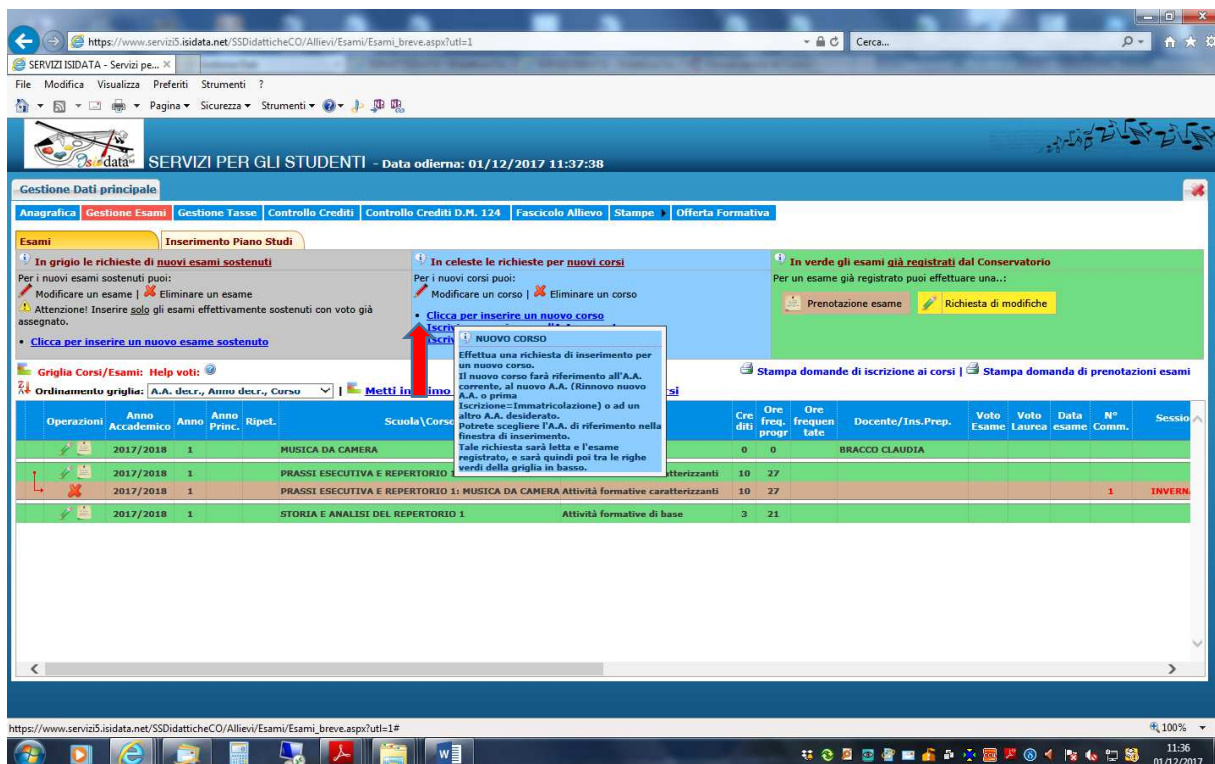
Inferiore, Medio, Superiore, Licenza



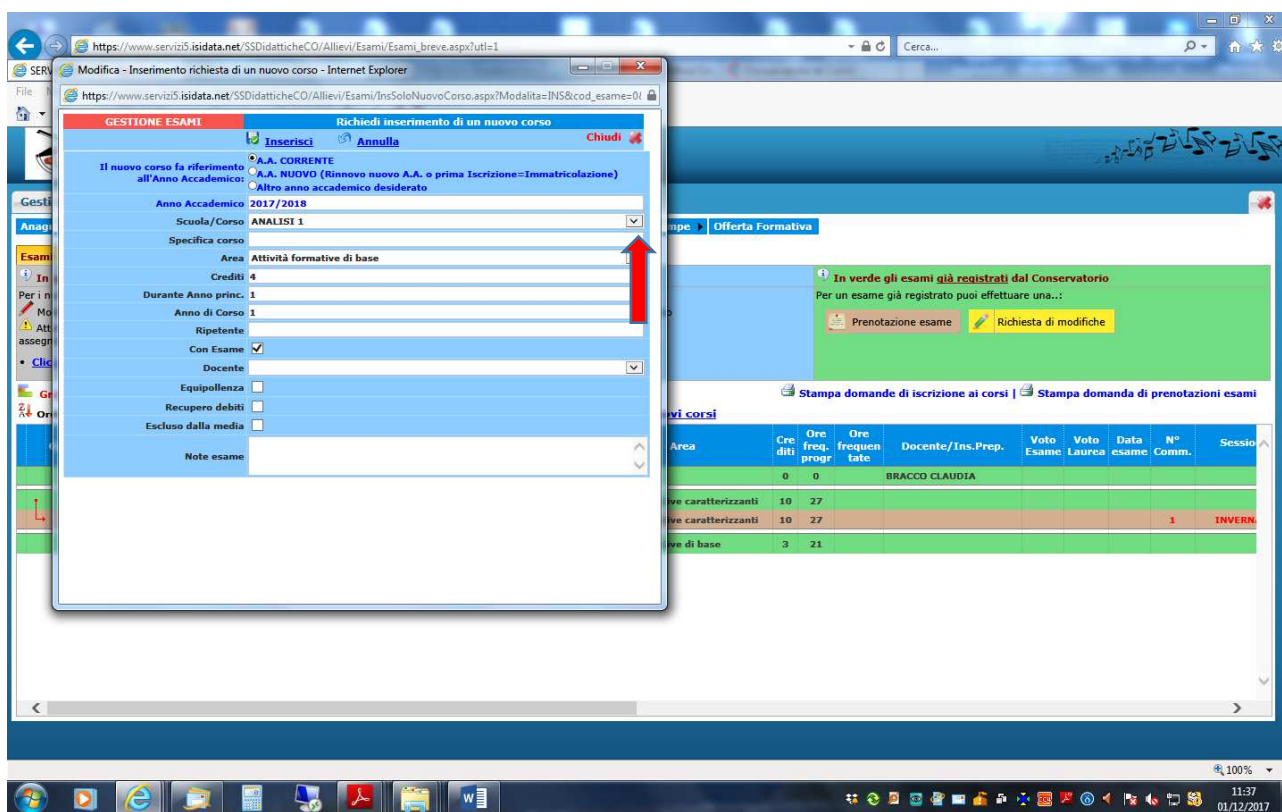
9. SELEZIONARE LA SESSIONE **INVERNALE** E CONTROLLARE L'ANNO ACCADEMICO 2020/2021*



10. SE LA DISCIPLINA NON È PRESENTE NELL'ELENCO SELEZIONARE "CLICCA PER INSERIRE NUOVO CORSO"
Tale procedura vale come iscrizione all'esame



11. INSERIRE NELLA MASCHERA IL CORSO FREQUENTATO PER CUI SI VUOLE SOSTENERE L'ESAME, SELEZIONANDOLO DAL MENÙ A TENDINA



LA PROCEDURA È TERMINATA, la segreteria provvederà alla registrazione delle richieste di inserimento corso come iscrizione all'esame corrispondente.

Se la domanda è stata inserita correttamente riceverete un'email di conferma dell'avvenuta registrazione.

In caso di difficoltà inviare un'email alla segreteria indicando gli esami da sostenere nella sessione invernale, **sempre entro e non oltre il 30 dicembre.**

Per qualsiasi ulteriore chiarimento contattare la Segreteria agli indirizzi email:

propedeutici@conservatoriocomo.it

Corsi del Previgente ordinamento

info.accademici@conservatoriocomo.it

Trienni e Bienni